

Lähettäminen Helposti-koodilla

Asiakas on ostanut verkkopalvelussa tai esim. Huuto.netissä paketin lähettämisen ja maksanut postimaksun. Asiakas voi tulostaa osoitekortin tai käyttää lähettämiseen 6-merkkiä pitkää Helposti-koodia (koodi pitää sisällään numeroita ja kirjaimia). Verkkokauppias voi myös antaa asiakkaalleen Helposti-koodin palauttamista varten.

Helposti-koodilla voi lähettää sekä kotimaahan että ulkomaille.

Palvelupisteessä:

- anna asiakkaalle Helposti-kooditarra (kuva 1)
- opasta laittamaan Helposti-koodi tarraan (kuva 2)
- pyydä asiakasta liimaamaan tarra pakettiin
- pyydä merkitsemään lähetyksen päälle lähettäjän ja vastaanottajan nimi, osoite ja matkapuhelinnumero
- asiakas jättää lähetyksen rullaradalle tai valmiiksi maksettujen lähetysten jättöpaikkaan => valitse käsipäätteeltä "Vastaanotto" ja lue Helposti-kooditarran GA-alkuinen viivakoodi
- asiakas jättää lähetyksen kassalle => rekisteröi käsipäätteellä tai valitse postaalitoiminnot ja lue Helposti-kooditarran GA-alkuinen viivakoodi
- muistuta, että asiakas voi seurata lähetyksensä kulkua verkkopalvelusta saamallaan lähetyksen JJFI-alkuisella seurantatunnuksella
- kerro, että ensi kerralla voit ottaa tarran (näytä mistä) ja täyttää sen. Kun tarra on liimattu lähetykseen, voit jättää lähetyksen jonottamatta (näytä mihin). Anna asiakkaalle pari tarraa mukaan.

kuva 1.



kuva 2.



Lähetyksen käsittely lähtevään posttiin:

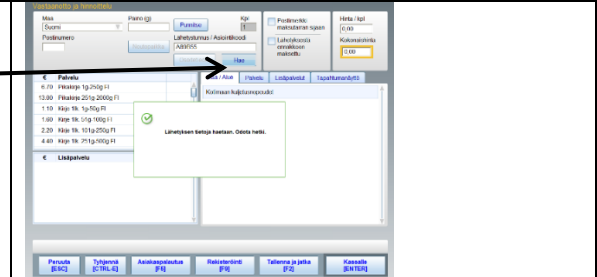
Esikäsittele kaikki XXS-paketin (enintään 2 kg ja 35,3 x 25 x 3 cm kokoiset) lähtevien maksikirjeiden laatikkoon, kaikki muut pakettirullakkoon.

Kassalle ei syötetä Helposti-koodia.

Jos lähettäjä jättää rullaradalle mahtumattoman paketin postiin:

Siirry Vastaanotto ja hinnoittelu –näytölle ja syötä asiointikoodi ”Lähetystunnus/Asiointikoodi” –kenttään ja paina Hae.

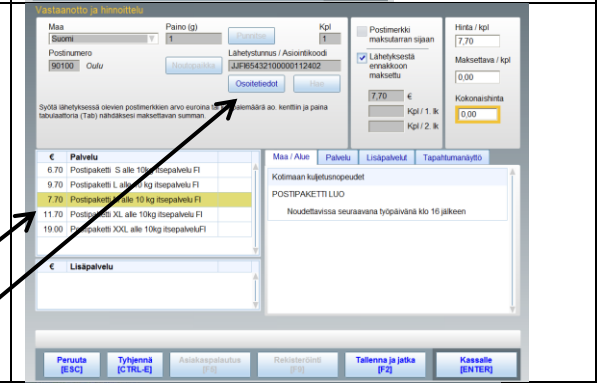
Älä syötä asiointikoodia kassalla Syöte-kenttään, koska siellä koodia ei tunnisteta, vaan aina tälle näytölle.



Järjestelmä hakee lähetysten tiedot Helposti-koodin perusteella. Näet asiakkaan verkkopalvelussa maksaman tuotteen ja mahdollisten lisäpalveluiden tiedot.

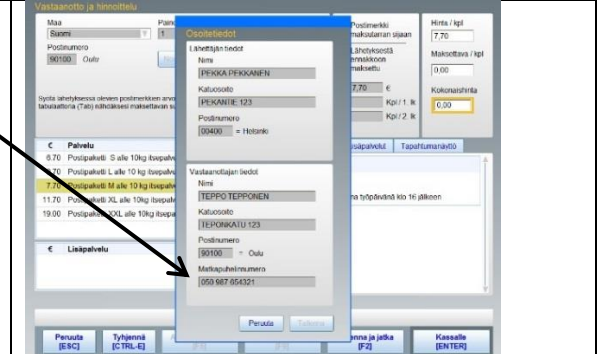
Tässä asiakas on valinnut Postipaketti M alle 10 kg tuotteen ja maksanut kuljetusmaksua 7,70 euroa. (Huom. esimerkin hinta ei vastaa hinnastoa).

Katso lähettäjän antamat osoitetiedot valitsemalla ”Osoitetiedot” –painike.



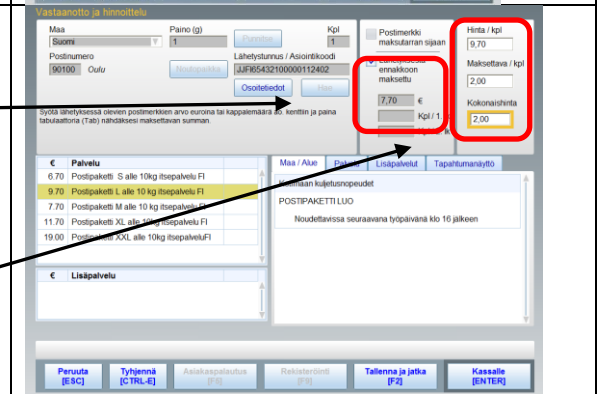
Tarkista lähettäjältä, että vastaanottajan matkapuhelinnumero on oikein. Saapumisilmoitus toimitetaan vastaanottajalle tekstiviestinä annettuun matkapuhelinnumeroon. Jos tiedoissa on korjattavaa, pyydä lähettäjä olemaan itse yhteydessä kuluttaja-asiakaspalveluun. Lähetystä ei voi ottaa vastaan.

Jos lähetykseen liittyy lisäpalveluita, ne näkyvät Lisäpalvelut -kentässä.



Jos lähettäjä oli valinnut lähetykselleen liian pienen koon, peri puuttuva maksu. Valitse oikea palvelu (tässä Postipaketti L alle 10 kg). Järjestelmä näyttää ”lähetyksestä ennakkoon maksettu €.

Valitun palvelun hinta tulee näkyviin Hinta/kpl-ruutuun. Maksettava –ruutuun tulee näkyviin asiakkaan maksettavaksi tuleva erotussumma ja Kokonaishintaruudussa näkyy asiakkaan kassalla maksama summa (voi sisältää mahdollisia muita, aiemmin hinnoiteltuja tuotteita tai palveluita).



Tulostuvat tarrat:

Kiinnitä tulostunut osoitetarra ja lähetystunnus-tarra lähetysten päälle, niin ettei tarrat peitä toisiaan eikä lähetykseen merkittyjä lähettäjän tietoja (kuvan osoittamalla tavalla: osoitetarra vasemmalle ja viivakooditarra oikealle puolelle).



Jos lähetykseen liittyy lisäpalvelu, tulostuu siitä oma tarra. Kiinnitä lisäpalvelu –tarra lähetykseen lähetystunnustarran alapuolelle. Jos lähetykseen liittyy Särkyvä –lisäpalvelu, kiinnitä lähetykseen lisäksi Särkyvä –tarrat.

